

SIEMENS

Frequenzumrichter



EPLAN Makros

Version 1.1

Installation und erste Schritte



SINAMICS und MICROMASTER 4

1 Inhaltsverzeichnis

1	Inhaltsverzeichnis	2
2	Einleitung.....	3
2.1	Frequenzumrichter Makros für EPLAN 5.70.....	3
2.2	Neues in der Version 1.1	3
3	Installationsanleitung	4
3.1	Voraussetzungen:.....	4
3.2	Installation:	4
3.3	Konfiguration:	15
3.4	EPLAN Projekt: SIEMENS_FC_EPLAN_MACROS:	16
4	Bedienungsanleitung.....	17
4.1	Makros einfügen	17
4.2	Makrostruktur Schaltplan.....	21
4.3	Makrostruktur Schaltschranksaufbau	22
4.4	Arbeitstechniken	23
4.5	Montageplattenbestückung	26
4.6	Überarbeitung der Artikeldaten vor dem Import	27

2 Einleitung

2.1 *Frequenzumrichter Makros für EPLAN 5.70*

Der Setup-Assistent installiert für EPLAN 5.70 Makros für die Siemens Produktfamilien

MICROMASTER 4

SINAMICS G110

SINAMICS G120

einschließlich der EPLAN Artikeldaten und ein EPLAN Projekt mit den Schaltplanseiten der Makros und Musterschaltungen.

Die Makros unterstützen Sie bei der Erstellung von Schaltplänen und können sofort nach der Installation bei der Projektierung eingesetzt werden.

2.2 *Neues in der Version 1.1*

Das Setprogramm bietet jetzt eine Sprachauswahl für die Installation an.

Als Installationssprache kann jetzt Deutsch oder Englisch gewählt werden.

Die Produktfamilie **SINAMICS G120** ist um die Powermodule PM250 und PM260 und das Zubehör „Brake Relay“ erweitert worden.

In die EPLAN-Artikeldatenbank sind die Einbauabstände und Grafikmakros für die Montageplattenbestückung eingepflegt worden.

3 Installationsanleitung

3.1 Voraussetzungen:

MS Windows XP

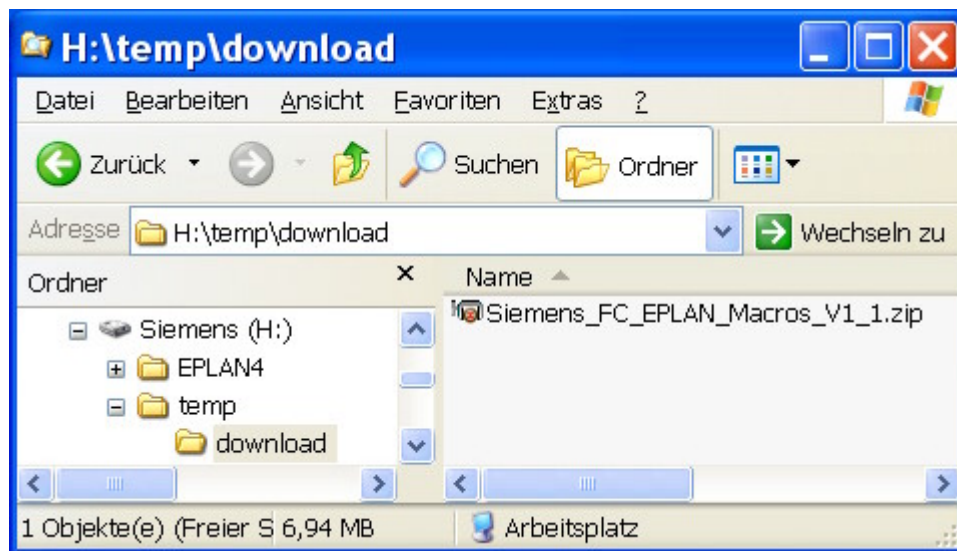
EPLAN Version 5.70

Eine Datei mit dem Namen Siemens.ZIP.

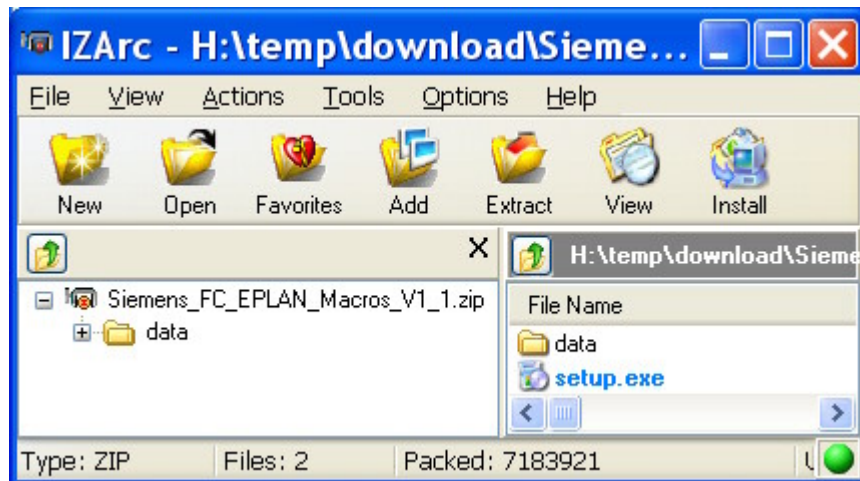
Diese gepackte Datei enthält die Daten und das Setupprogramm.

3.2 Installation:

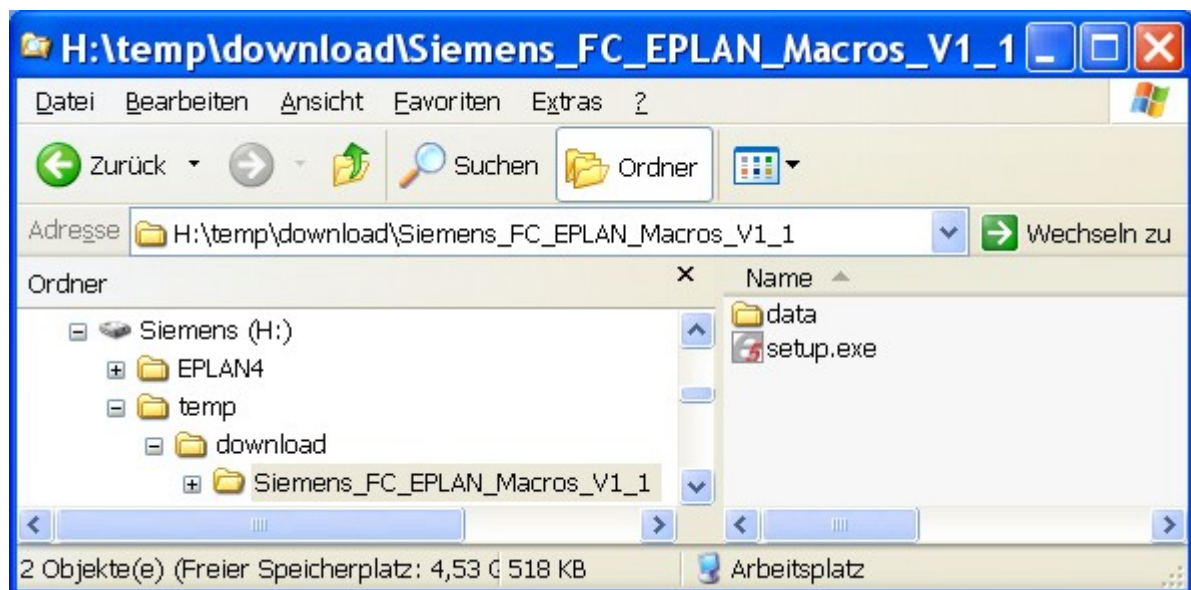
Schritt 1: Entpacken der Datei Siemens.ZIP



Schritt 2: Daten entpacken



Schritt 3: Setup.exe starten



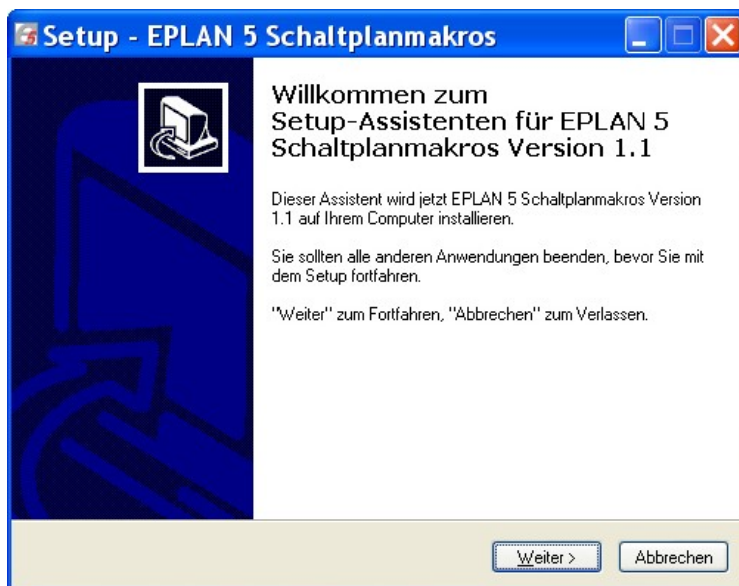
Schritt 4: Wahl der Installationsprache



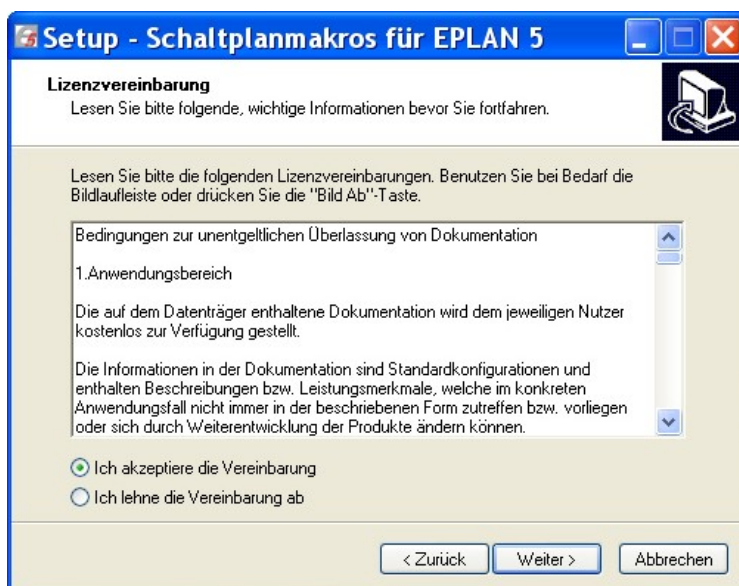
Schritt 5: Einblenden der Produktfotos



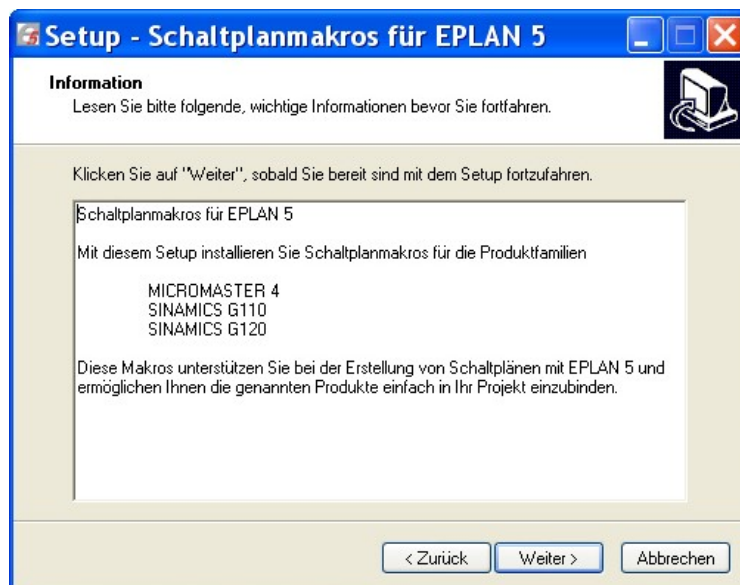
Schritt 6: Setup-Assistent



Schritt 7: Lizenzvereinbarungen



Schritt 8: Information



Schritt 9: Artikeldaten Installieren

The screenshot shows a Windows-style dialog box titled "Setup - EPLAN 5 Schaltplanmakros". The main heading is "Artikeldaten installieren" with a sub-instruction: "Bitte wählen sie das Verzeichnis aus, wo die Artikeldaten installiert werden sollen." There are four radio button options: "Artikeldaten anhängen" (selected), "Neue Artikeldatenbank", "Neutrale Formate CVS, XLS", and "Keine Artikeldaten installieren". Each option has an associated text field and a "Durchsuchen" button. The fields contain: "D:\EPLAN4\570sp1", "D:\EPLAN4\L\SIE", "D:\EPLAN4\L\KDK_Neu", and "c:\temp\Siemens". At the bottom are three buttons: "< Zurück", "Weiter >", and "Abbrechen".

Artikeldaten anhängen:

Sind mehrere Artikeldaten im EPLAN Verzeichnis vorhanden, wird eine Artikeldatenbank vorgeschlagen. Über "Durchsuchen" kann eine Artikeldatenbank aus der EPLAN Verzeichnisstruktur (L) eingestellt werden.

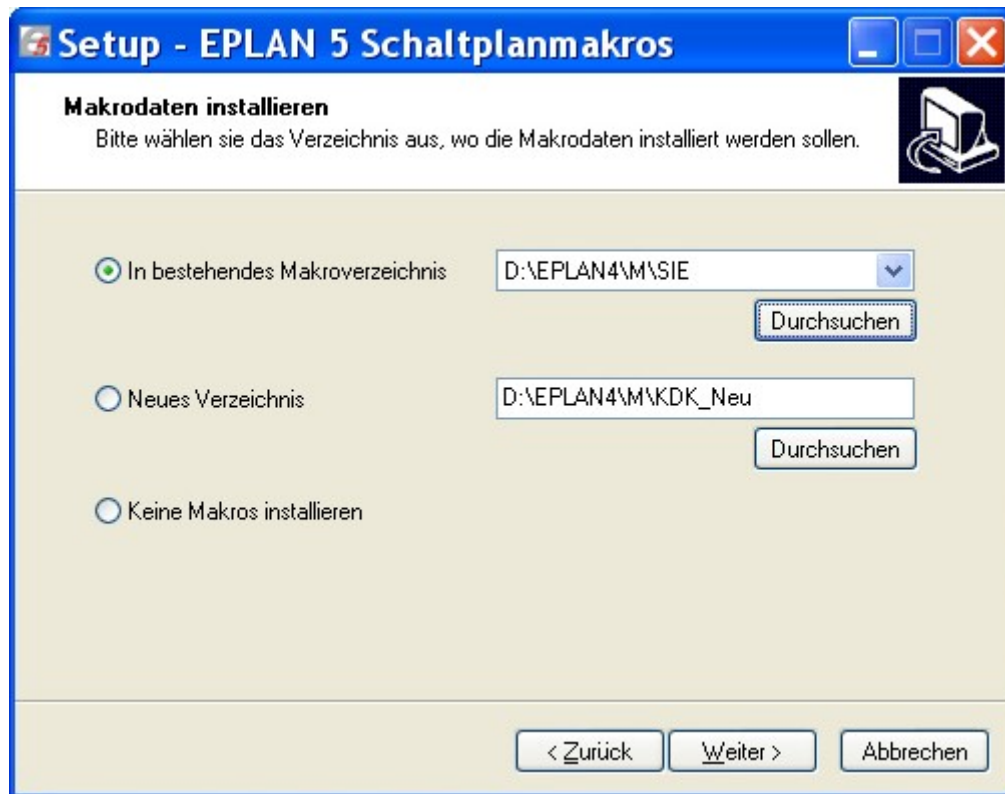
Die Artikelnummer hat den Aufbau: **6SE6410-2BB11-2AA0**.

Ist die Artikelnummer vorhanden, wird der Datensatz abgeglichen, ansonsten angehängt.

Alternativ kann natürlich eine neue Artikeldatenbank angelegt werden oder keine Artikeldaten installiert werden.

Für den Fall, dass der Anwender die Daten vor dem Import selbst überarbeiten möchte, steht eine Datei im EXCEL-Format und eine Datei im CSV-Format zur Verfügung.

Schritt 10: Makrodaten installieren

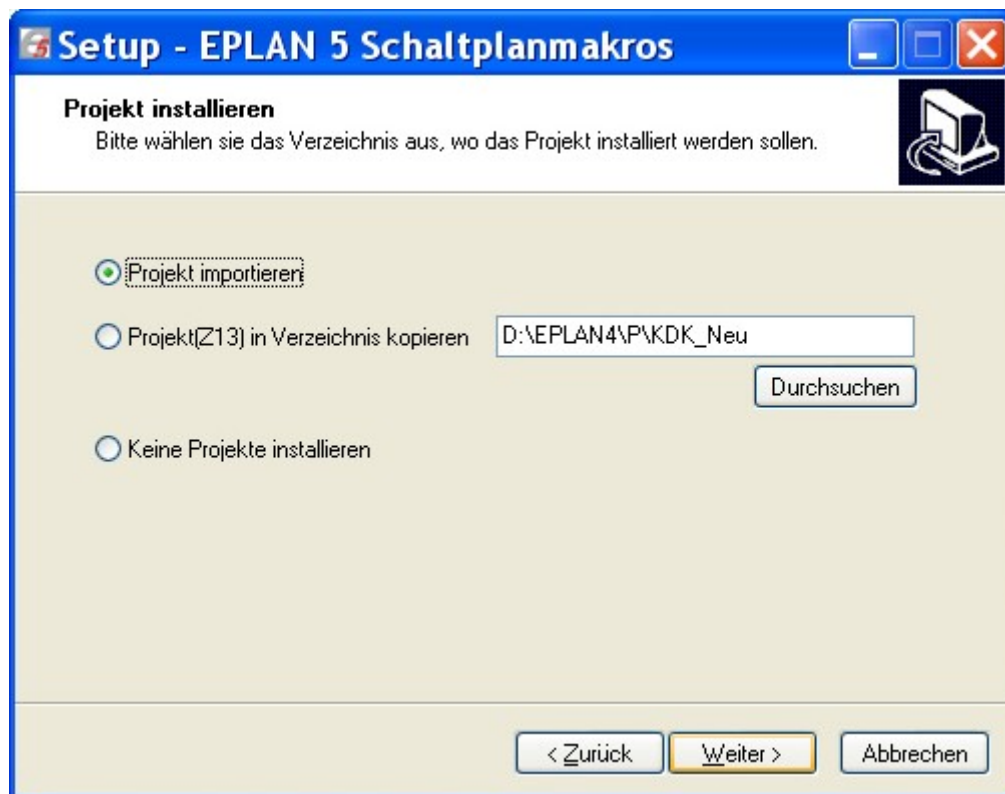


Makrodaten in ein bestehendes Makroverzeichnis installieren

Über "Durchsuchen" kann ein Makroverzeichnis aus der EPLAN Verzeichnisstruktur (M) eingestellt werden

Alternativ kann ein neues Makroverzeichnis angelegt werden oder keine Makros installiert werden.

Schritt 11: Projekte installieren



Projekt importieren kopiert das Projekt in das Projektverzeichnis **..\SIE**.

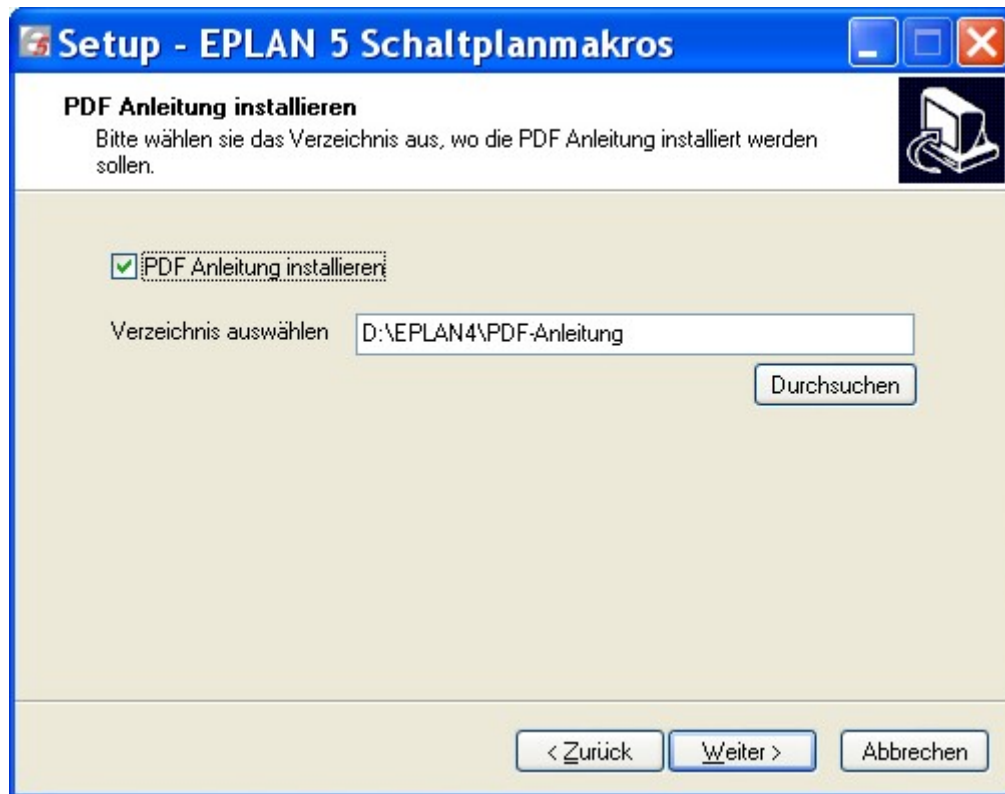
Das Projekt hat den Dateinamen: SIEMENS_FC_EPLAN_MACROS

Ein eventuell vorhandenes Projekt mit dem gleichen Namen wird überschrieben.

Alternativ kann man eine *.Z13 Datei in ein beliebiges Verzeichnis kopieren.

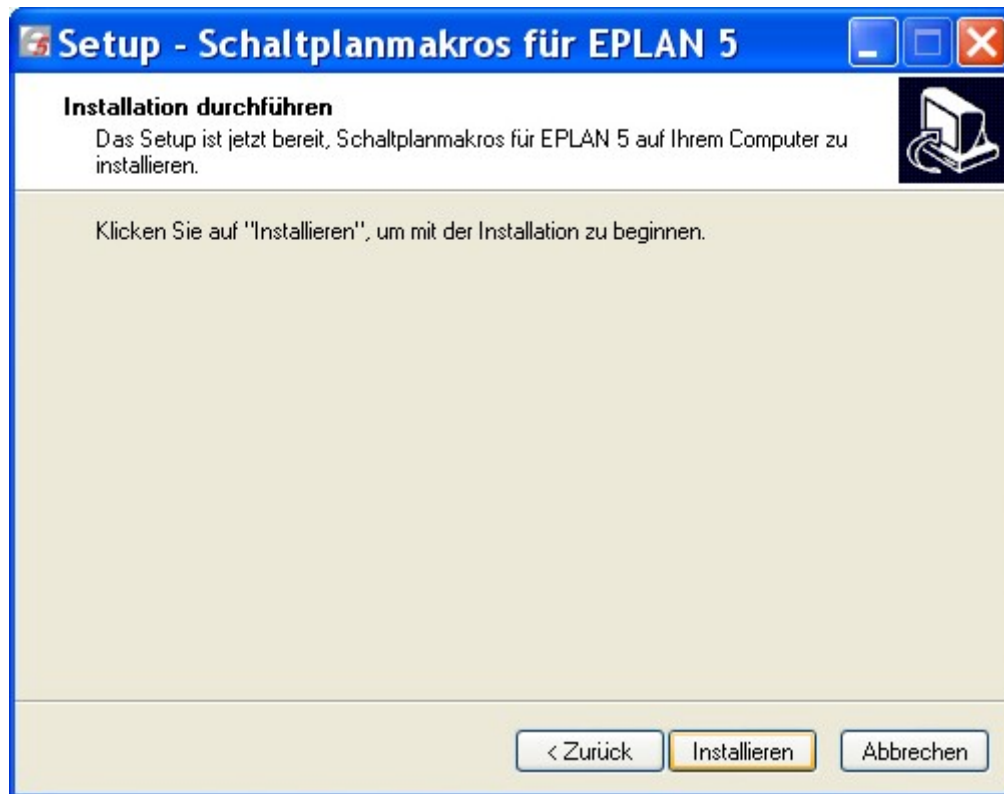
Diese Datei kann man mit einem Doppelklick öffnen und in ein beliebiges EPLAN Verzeichnis (P) kopieren und umbenennen.

Schritt 12: PDF Anleitung

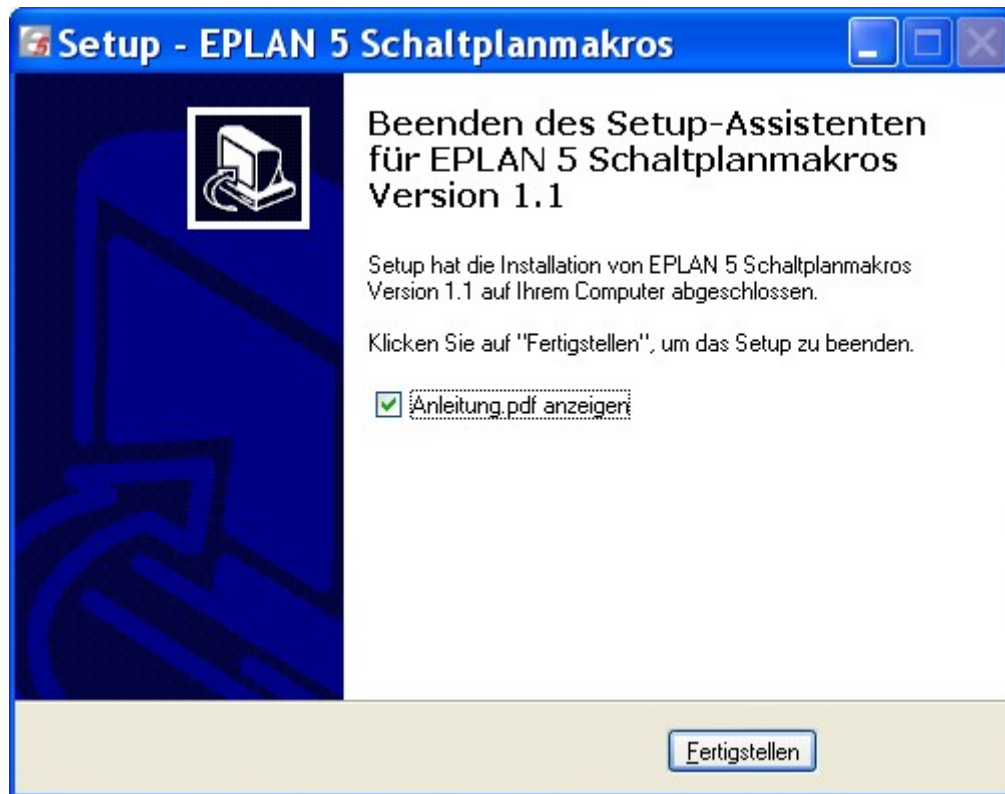


Die Installationsanleitung kann in ein beliebiges Verzeichnis kopiert werden

Schritt 13: Start der Installation



Schritt 14: Beenden der Installation



Auf Wunsch wird die Installation- und Konfigurationsanleitung angezeigt.

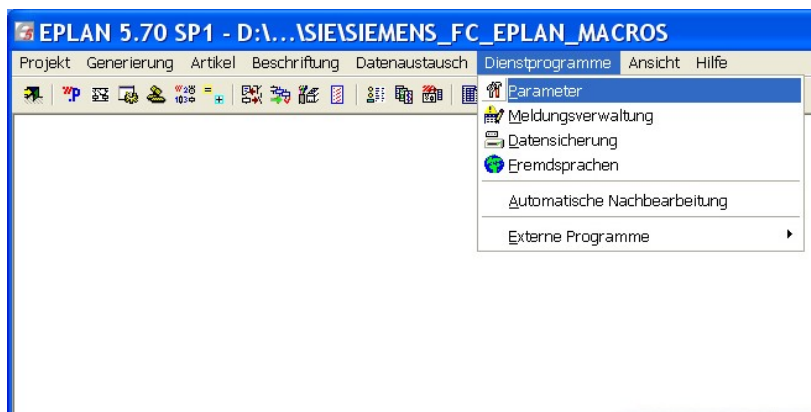
Die Installation ist damit abgeschlossen

3.3 Konfiguration:

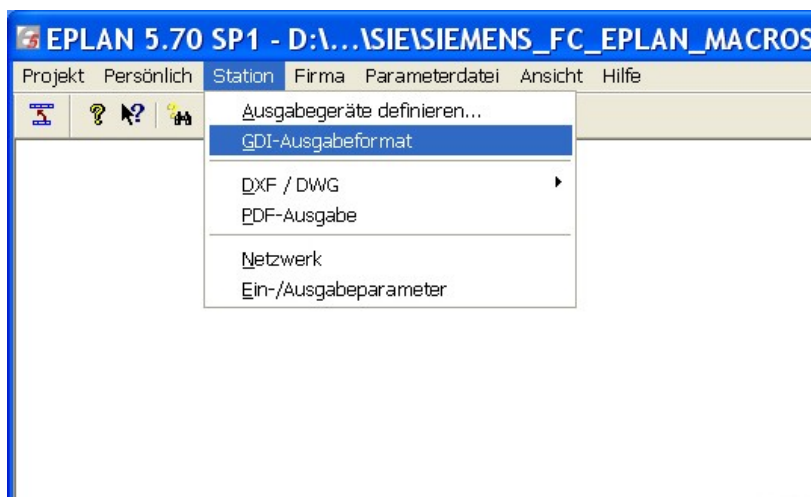
EPLAN Parameter

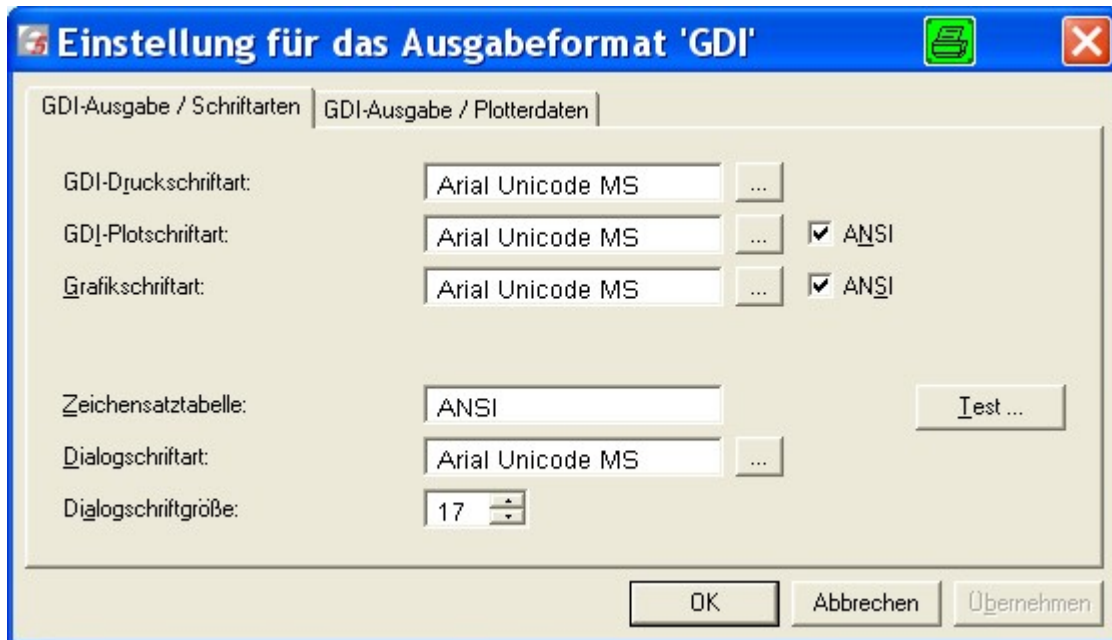
Für die Darstellung der Texte innerhalb der Makros werden folgende EPLAN Einstellungen empfohlen.

Dienstprogramme > Parameter



Station > GDI-Ausgabebefehlsformat





3.4 EPLAN Projekt: SIEMENS_FC_EPLAN_MACROS:

Das mitgelieferte Projekt enthält die Makro-Schaltplanseiten. Aus diesen Seiten sind die Makros erstellt worden.

Weiterhin sind in diesem Projekt Beispielseiten für Schaltungen gezeichnet.

Das Projekt hat die Verzeichniseinstellungen:

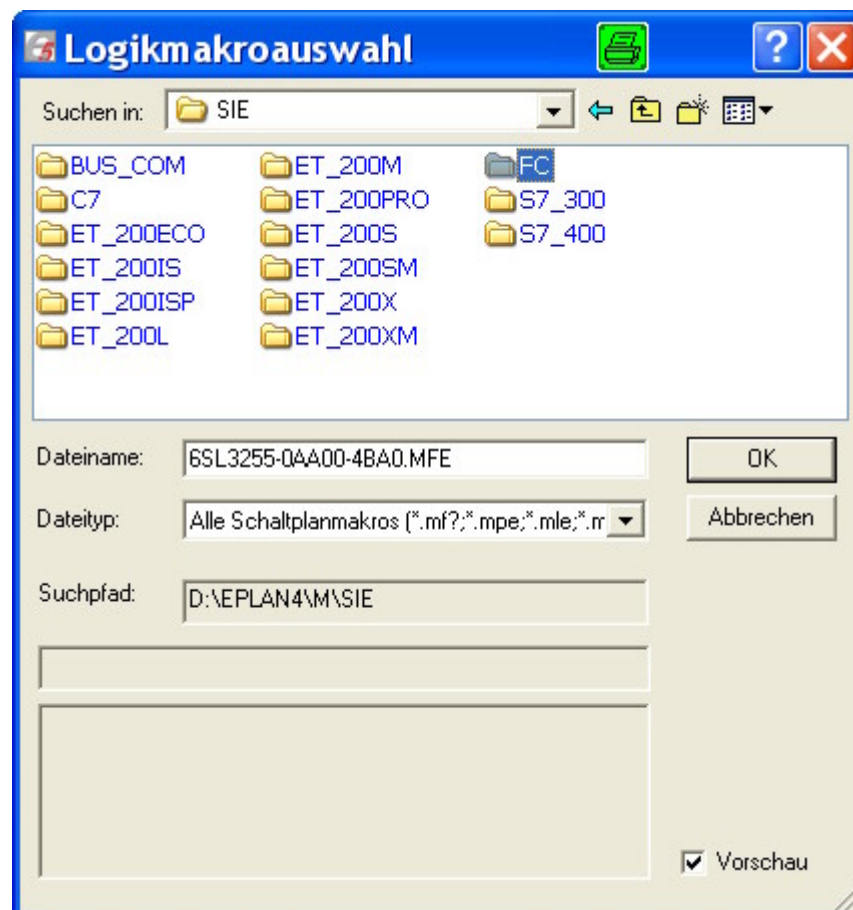


4 Bedienungsanleitung

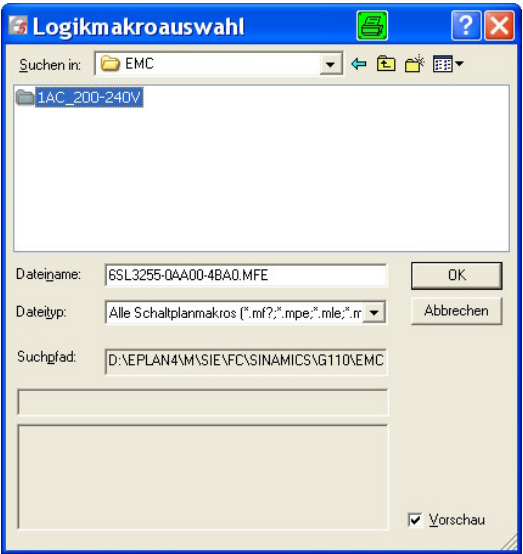
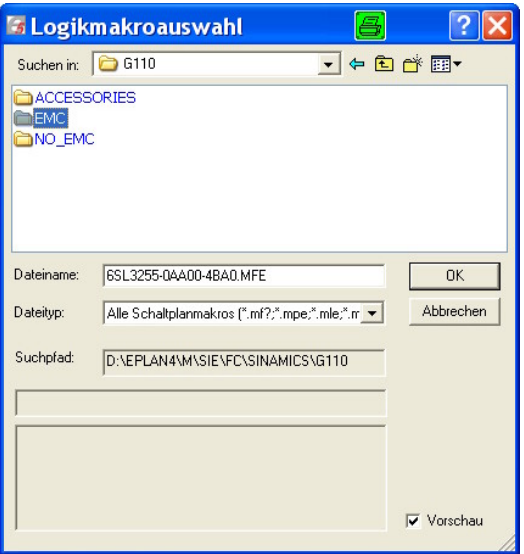
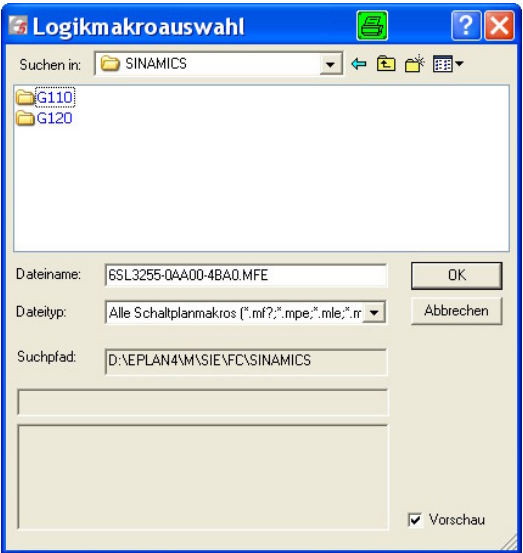
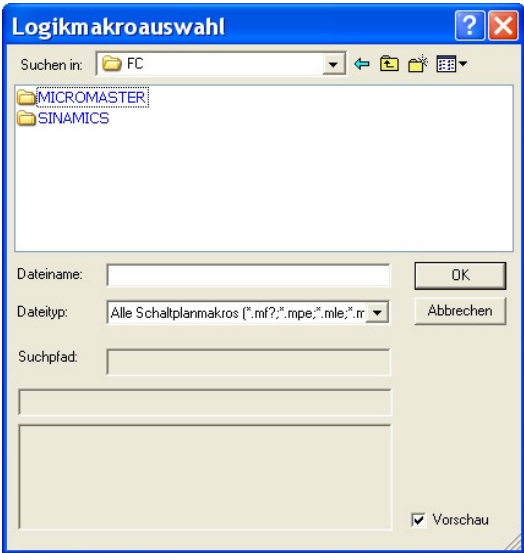
4.1 Makros einfügen

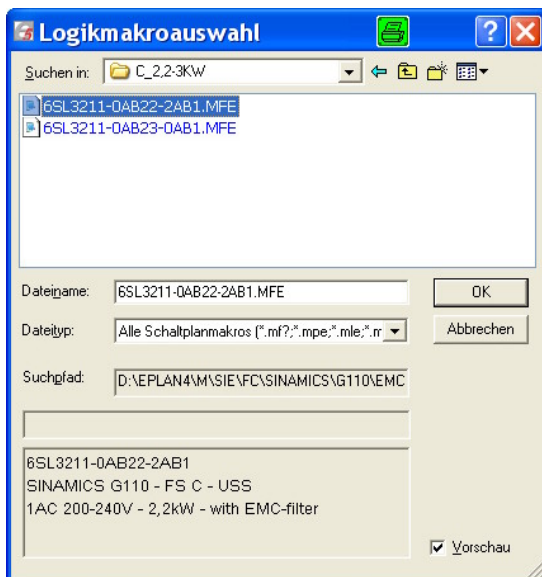
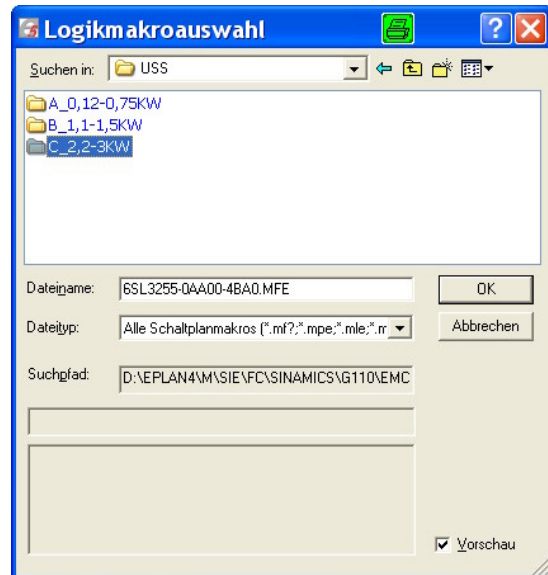
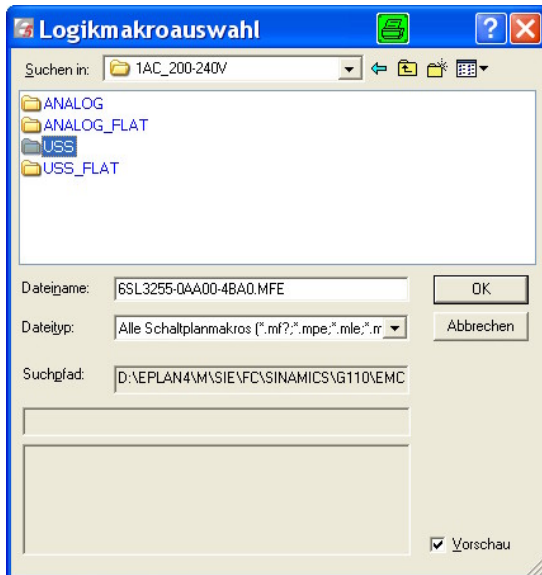
Sie öffnen ein EPLAN Projekt und eine Schaltplan-Seite:

Über den Menüpunkt Einfügen Makro können Sie aus dem Verzeichnis ..\FC die SIEMENS Produktmakros verwenden.

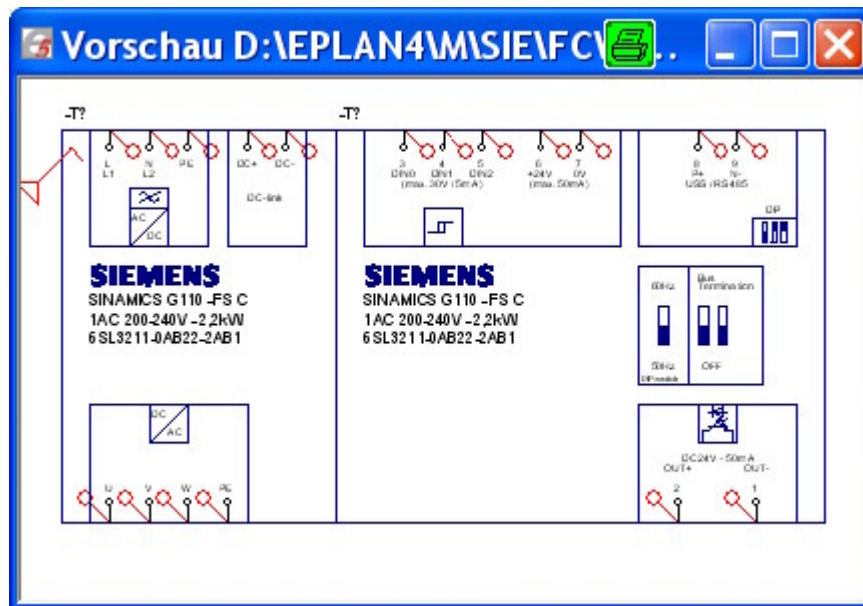


Sie wechseln in das Verzeichnis MICROMASTER oder SINAMICS ...





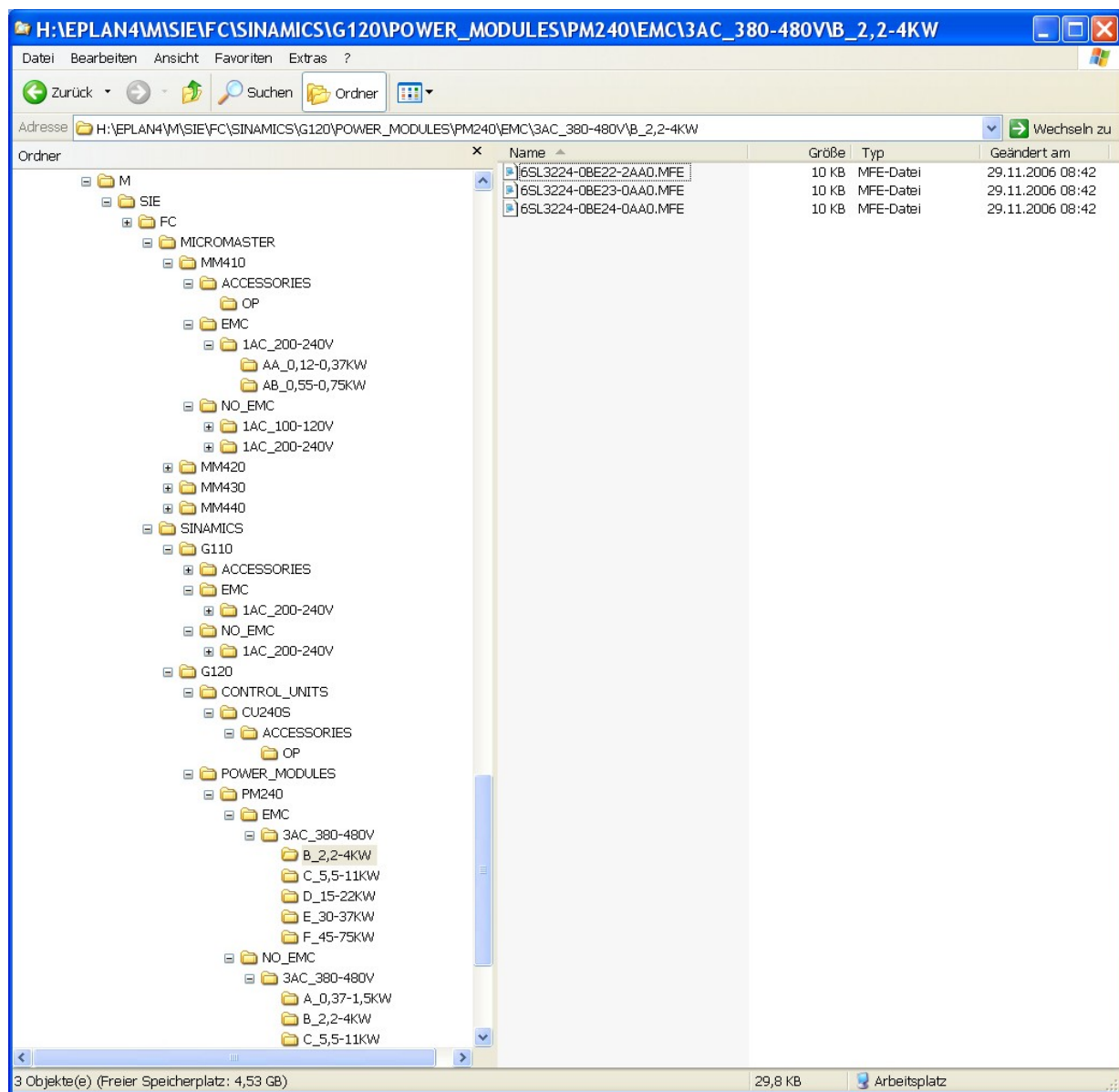
Zusätzlich zum Kommentartext des Makros in der Makroauswahl wird die Vorschau des Makros angezeigt.



Das Makro wird platziert.

4.2 Makrostruktur Schaltplan

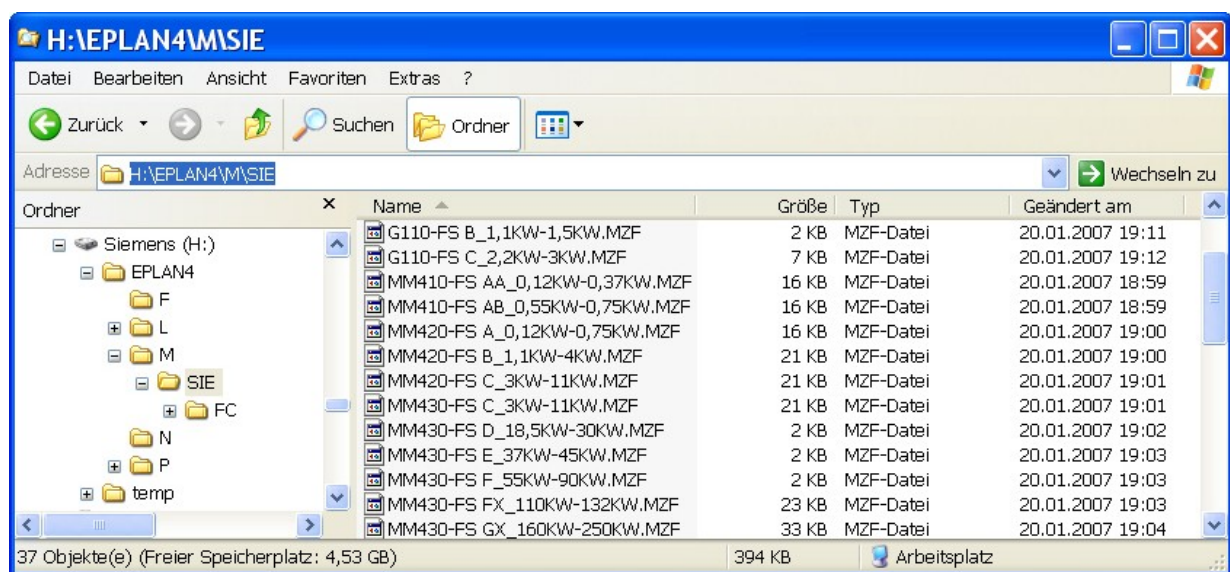
Die Makros sind in der folgenden Struktur abgelegt:



4.3 Makrostruktur Schaltschranksaufbau

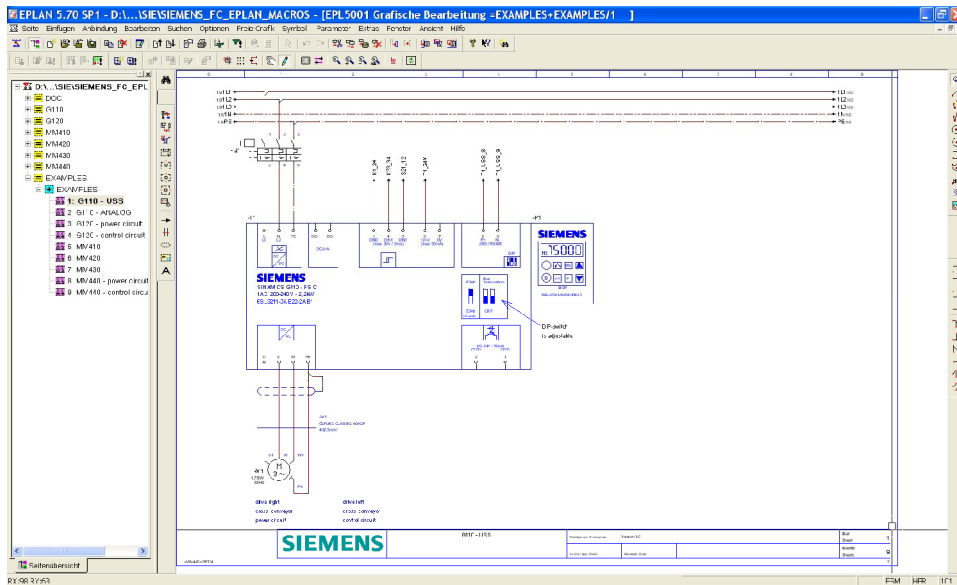
Die zusammengesetzten mzf-Makros für die Montageplattenbestückung befinden sich in dem Verzeichnis Eplan4\MKdK

KDK ist das Verzeichnis der „EPLAN Kundenkennung“



4.4 Arbeitstechniken

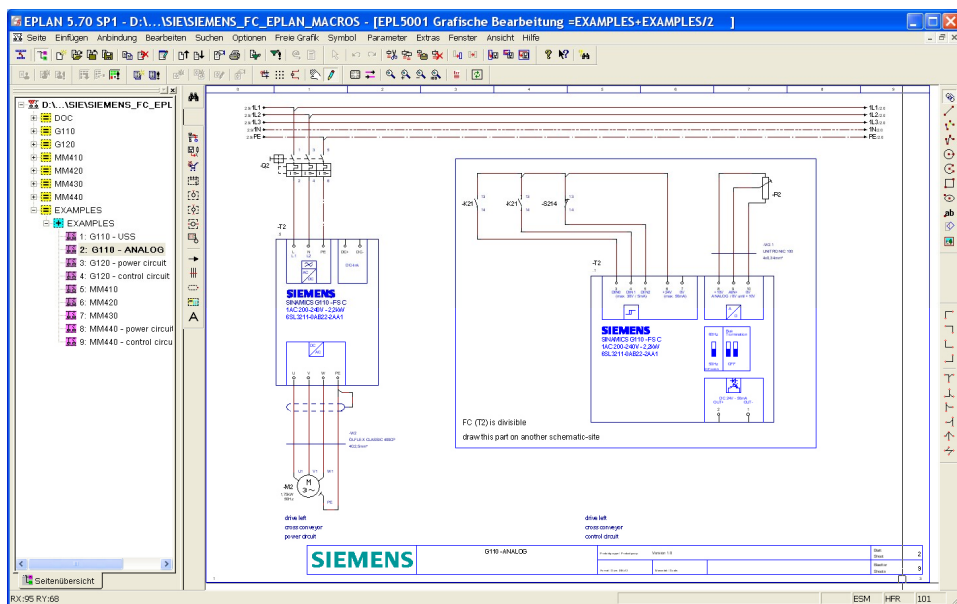
Das Basic Operator Panel wird in EPLAN neben den Frequenzumrichter platziert



Die Makros bestehen aus Haupt und Nebenelement.

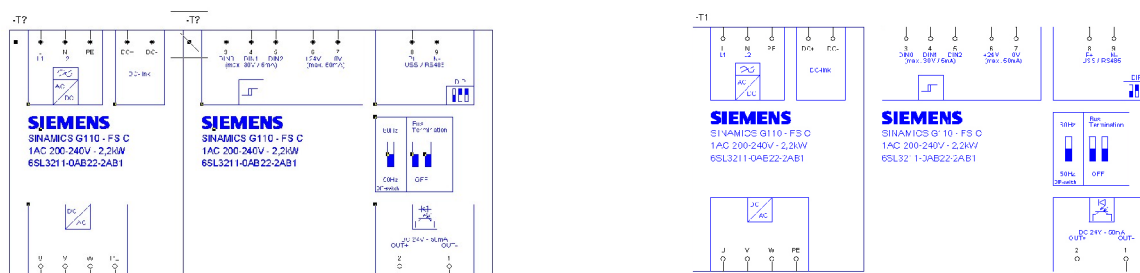
Dies ermöglicht eine verteilte Darstellung des Makros auf Leistungs- und Steuerungs-Schaltplanseiten.

Bei Bedarf kann das Nebenelement durch den Befehl „Ausschneiden“ von der Seite A nach Seite B verschoben werden.

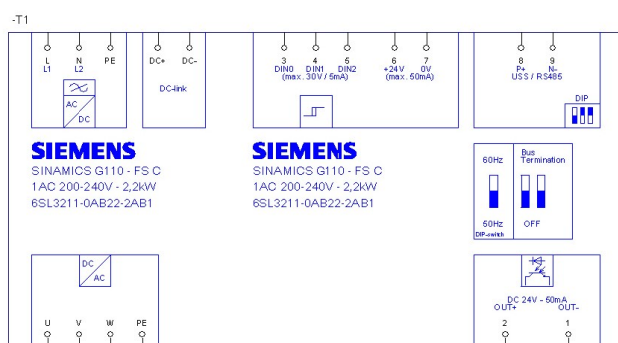


Falls die verteilte Darstellung nicht benötigt wird, kann man in schnellen Schritten das Makro zusammenfügen.

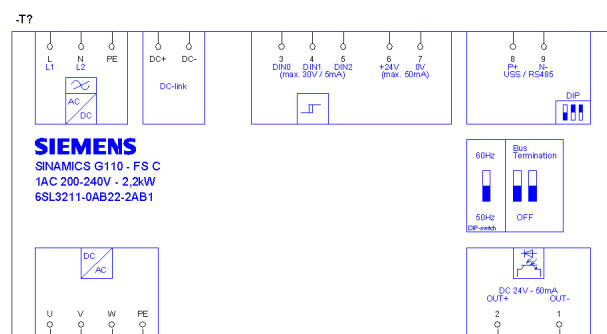
Step 1: Einfügepunkt des zweiten Gerätekasten löschen



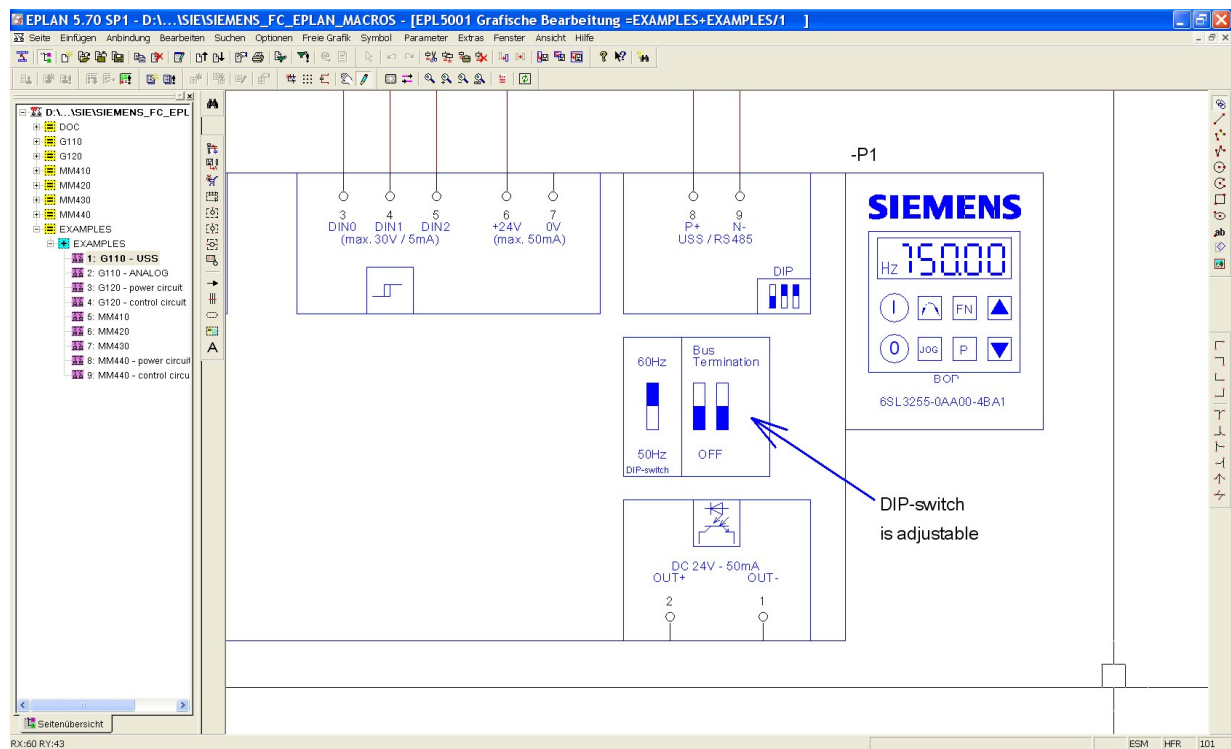
Step 2: Rechte Maustaste Ausdehnung des Gerätekasten ändern



Step 3: SIEMENS-Logo und technische Angaben des Nebenelementes löschen



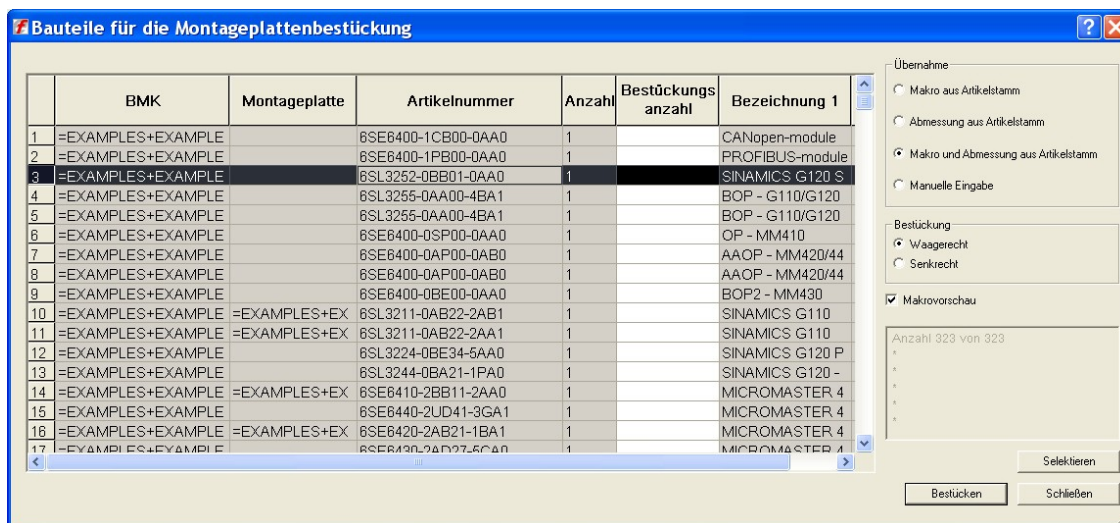
Die DIP-Schalter der Makros sind einstellbar.



Weiter Beispiele finden Sie im EPLAN Projekt **SIEMENS_FC_EPLAN_MACROS**

4.5 Montageplattenbestückung

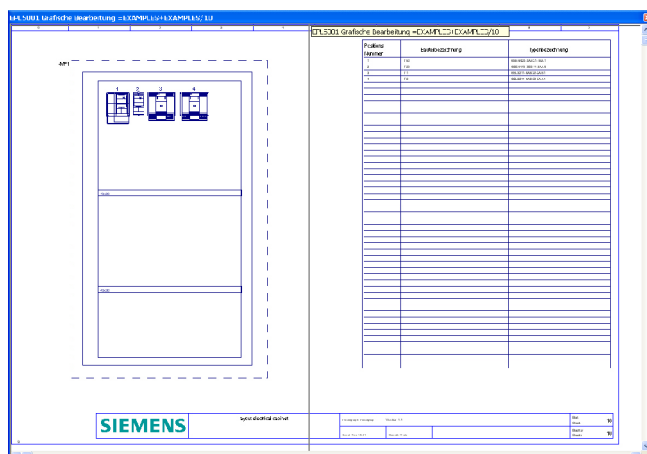
Die Namen der Grafikmakros für die Montageplattenbestückung sind in der Artikeldatenbank hinterlegt. Zum platzieren der Grafikmakros ist die folgende Einstellung „Makro und Abmessung aus Artikelstamm“ zu wählen.



Mit dieser Einstellung verwendet die EPLAN die Grafik mit den Abmessungen aus der Artikeldatenbank.

Bei allen Makros ist ein Platzhalter für die Positionsnummer hinterlegt. Je nach Anforderung können die zugehörigen Informationen wie BMK und Typenbezeichnung in einer Fenster oder Seitenlegende angezeigt werden.

Die Einbauabstände links und rechts können unterschiedlich sein. In der EPLAN Artikeldatenbank steht immer der größte Wert. Bitte verwenden Sie die Werte aus dem aktuellen Produktkatalog.



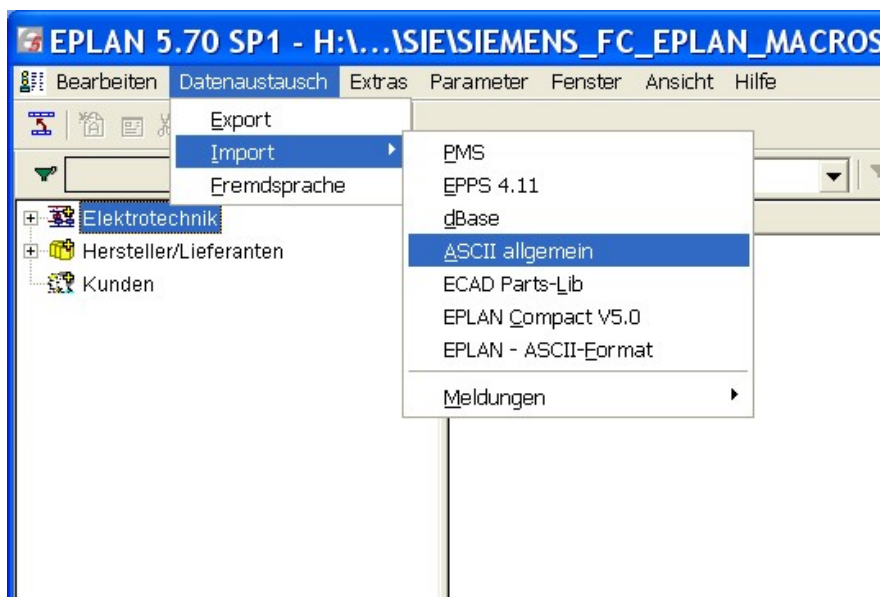
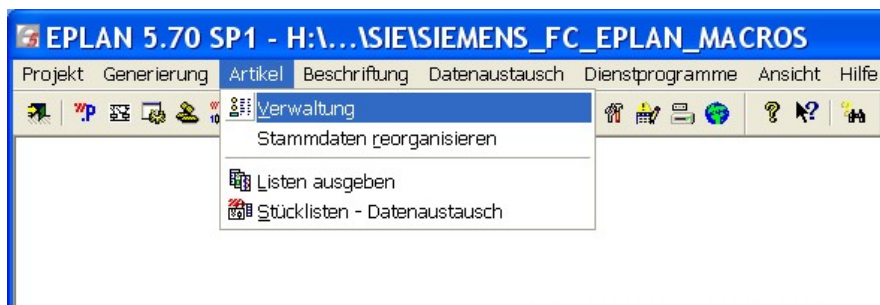
Weitere Information zu EPLAN Montageplattenbestückung finden Sie in Online-Hilfe von EPLAN.

4.6 Überarbeitung der Artikeldaten vor dem Import

Die Artikeldaten werden zusätzlich in einem neutralen Format bereitgestellt.

Auf Wunsch werden bei der Installation eine Exceltabelle und eine Datei im CSV-Format in ein temporäres Verzeichnis kopiert.

Der Anwender hat jetzt die Möglichkeit die original Artikelnummer durch seine kundenspezifische Artikelnummer auszutauschen. Über den Datenimport ASCII-Allgemein können die Artikel mit der überarbeiteten Artikelnummer importiert werden.



Import ASCII allgemein

Quelldatei (ASCII-Datei): \\TEMP\\SIEMENS\\EPLAN4_L_SIE.CSV ...

☒ Quelldatei ist ANSI-Text

Steuerdatei: EMP\\SIEMENS\\SIE_IMPORT_570.STC ...

Artikeltyp: Einzelteil ▼

Vergleichsfeld: Artikelnummer ▼

Zeichen für Dezimaltrennung: ,

Übernahme

- ☒ Vorhandene Artikeldaten aktualisieren und neue hinzufügen
- ☐ Nur vorhandene Artikeldaten aktualisieren
- ☐ Nur neue Artikeldaten hinzufügen

☐ Nur in Zwischendatei konvertieren

Zwischendatei: ...

OK Abbrechen

Die Steuerdatei liegt ebenso im temporären Verzeichnis. Sie kann in das Verzeichnis ..EPLAN4\\F\\KDK kopiert werden.

Nach dem Platzieren der Makros muss natürlich am Makro selbst die Siemens Artikelnummer durch die kundenspezifische Artikelnummer ausgetauscht werden.